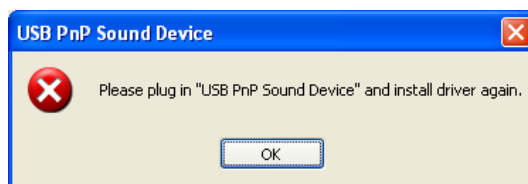


Для Vista и Win7

Убедитесь в том, что гарнитура подключена. В противном случае откроется следующее окно.



1.1. Установка

- Установите компакт-диск с драйвером и, если автозапуск отключен, дважды щелкните по файлу setup.exe. Чтобы прервать процесс установки, нажмите кнопку «Отмена».
- Запустите установку драйвера и нажмите кнопку «Далее», чтобы перейти к следующему шагу.
- Перед установкой драйвера убедитесь, что гарнитура подключена к звуковой карте с интерфейсом USB. В противном случае драйвер может не установиться.
- По окончании установки рекомендуется перезагрузить компьютер.

1.2. Удаление драйвера

- Дважды щелкните пункт «Программы -> Удаление программ» в панели управления Windows.
- Выберите пункт «Звуковое устройство USB PnP» и нажмите кнопку «Удалить/Изменить».
- Начните процесс удаления.
- По окончании процесса для полного удаления драйвера рекомендуется перезагрузить компьютер.

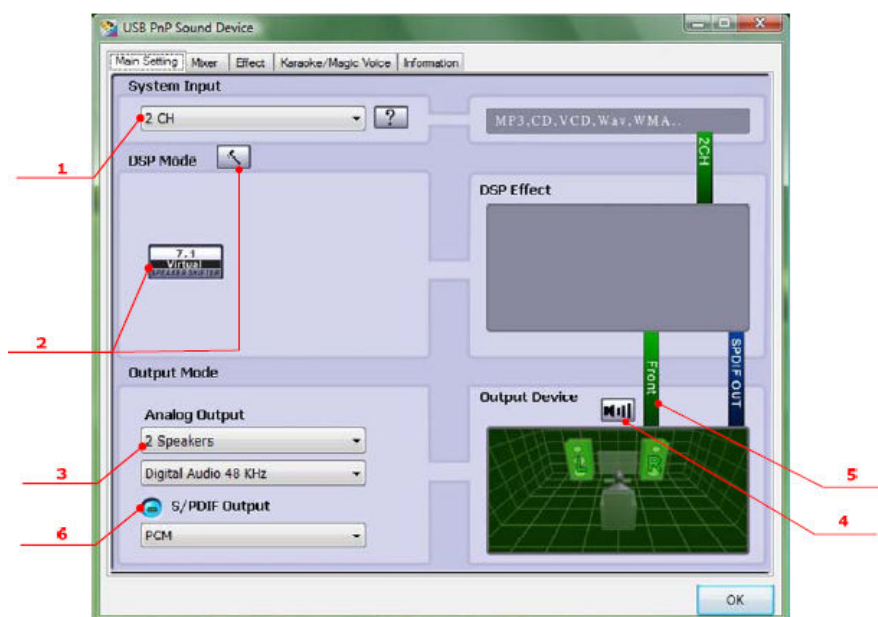
2.0. Открытие программы CPL

После перезагрузки значок программы CPL для звукового устройства USB будет находиться в системной области панели задач.

- Для открытия программы CPL дважды щелкните по значку.
- Если значок в системной области отсутствует, перейдите в панель управления Windows и дважды щелкните по значку CPL «Звуковое устройство USB PnP», чтобы открыть программу.
- Откроется панель управления.
- Как вывести значок CPL в системную область панели задач?
 1. Откройте панель управления программным обеспечением.
 2. Перейдите на страницу «Information» (Информация).
 3. Установите флажок «Show the audio configuration icon in the system tray» (Выводить значок настройки звука в системной области панели задач).

2.1. Страница «Main Setting» (Основные настройки)

Вы можете управлять конфигурацией звукового устройства USB, как показано ниже.

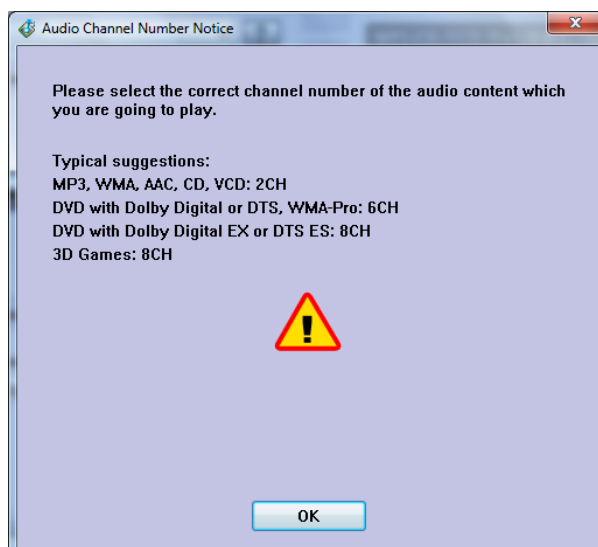


1. Выбор входа (см. пункт 2.1.1).
2. Аналоговый выход – режим цифровой обработки сигналов (см. пункт 2.1.2).
3. Аналоговый выход – настройка наушников (см. пункт 2.1.3).
4. Аналоговый выход – управление уровнем звука (см. пункт 2.1.4).
5. Панель состояния звуковой системы (см. пункт 2.1.5).
6. Выход S/PDIF (см. пункт 2.1.6).

2.1.1. Настройка входа системы


Настройка входа позволяет выбрать нужное количество каналов для воспроизводимого контента с целью получения точного выхода.

Для получения подробной информации щелкните по значку информации (?) и просмотрите показанное ниже диалоговое окно.



2.1.2. Аналоговый выход – режим цифровой обработки сигнала


Драйвер поддерживает два режима цифровой обработки сигнала.

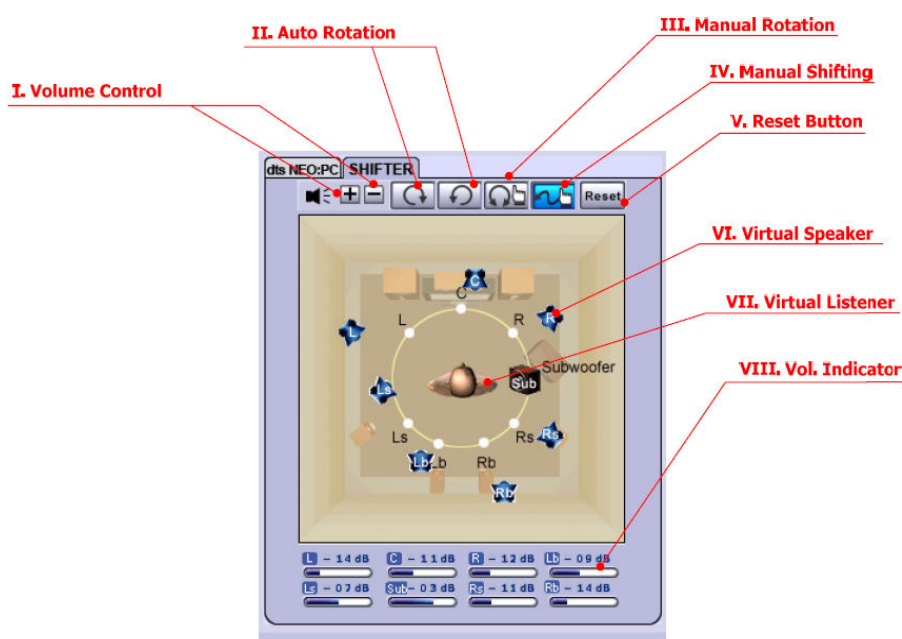
Кнопка () позволяет включать и выключать расширенные настройки цифровой обработки сигнала.

Если режим цифровой обработки сигнала включен, рабочая схема цифровой обработки выводится справа.

Если режим цифровой обработки сигнала выключен, действует стандартный тестовый режим динамиков.

1.7.1. Виртуальная колонка

Если режим цифровой обработки сигналов включен, нажмите кнопку () , чтобы включить эффект цифровой обработки сигналов, как показано на рисунке.



I. Уровень звука

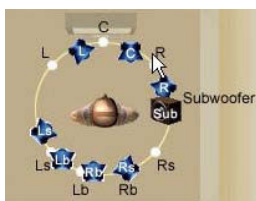
Повышение и понижение уровня звука всех каналов на 1 дБ за один шаг. (+4 дБ – 17 дБ)

II. Режим автоматического вращения

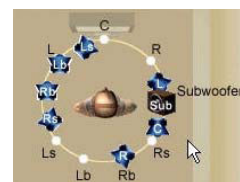
Виртуальная колонка медленно вращается по часовой стрелке или против. Например, если выбрано вращение по часовой стрелке:



T=0



T=0,25 c



T= 1 c

III. Режим вращения вручную

Вращайте виртуальную колонку вручную с помощью мыши.

IV. Смещение вручную (режим свободного движения)

Перетаскивайте мышью отдельные виртуальные колонки на нужное место.

V. Сброс

Возврат виртуальных колонок или виртуального слушателя на стандартное место.

VI. Виртуальная колонка


Каждая виртуальная колонка представляет один из каналов реальной 8-канальной системы.

VII. Виртуальный слушатель

Виртуальный слушатель представляет ваше положение.

VIII. Индикатор уровня звука

Индикация уровня звука каждого канала.

- Если режим цифровой обработки сигналов включен, нажмите кнопку () , чтобы включить эффект цифровой обработки сигналов. Значок эффекта выводится в разделе эффекта цифровой обработки справа.

2.1.3. Аналоговый выход – настройка колонок/наушников и проверка звука


Для задания расширенных настроек наушников нажмите соответствующую кнопку ().

- Расширенные настройки – наушники
Переключение вывода в левый и правый наушники

- Проверка звука вручную

Для проверки звука вручную щелкните по диаграмме наушников/колонок.

2.1.4. Выход колонок/наушников – регулировка уровня звука

Программа CPL поддерживает функцию регулировки уровня звука. Чтобы включить панель управления уровнем звука, нажмите кнопку ().

- Панель управления уровнем звука

Панель управления уровнем звука позволяет настраивать уровень звука в наушниках.

- Кнопка сброса уровня звука


Нажмите кнопку сброса для выбора стандартного уровня звука в наушниках.

2.1.5. Панель состояния звуковой системы

Программа CPL имеет панель, на которой представлено состояние звуковой системы.

- Аналоговый канал – индикация состояния аналогового выхода.

2.1.6. Выход S/PDIF – переключатель выхода S/PDIF

Многоканальное звуковое устройство USB поддерживает цифровой выход. Чтобы включить его, нажмите кнопку включения S/PDIF ().

- Цифровой звук 48 кГц – двухканальный цифровой вывод данных PCM 48 кГц.

2.2. Страница «Mixer» (Микшер)

Встроенный микшер управляет уровнем звука, записью и мониторингом (канал A-A).

2.2.1. Микшер воспроизведения и канала А-А

1. Конфигурация воспроизведения

Выберите колонку или наушники.

2. Показатель пиков


Показывает мгновенный уровень звукового сигнала.

3. Управление уровнем звука

Установка уровня звука или звука канала А-А.

4. Временное отключение/включение звука

Выберите отключение или включение.

Отключение – кнопка не подсвечена ().

Включение – кнопка подсвечена (.

2.2.2. Микшер записи

1. Активное устройство записи

Указывается устройство записи.

2. Управление уровнем звука

Управление уровнем звука по отдельному устройству записи.


3. Выбор устройства записи

Щелкните и выберите источник записи.

Недоступно — кнопка не подсвечена (.

Доступно — кнопка подсвечена (.

4. Усиление громкости микрофона

Щелкните по кнопке усиления громкости микрофона ( и установите соответствующий флажок для усиления громкости микрофона.

2.2.3. Устройство воспроизведения

Имеется несколько вариантов управления уровнем звука на этой панели, включая регулировку уровня, отключение звука и понижение уровня звука.

1. Цифровой выход

Регулировка уровня звука устройства воспроизведения, используемого по умолчанию.

Чтобы открыть страницу свойств звука и выбрать устройство воспроизведения, используемое по умолчанию, щелкните правой кнопкой на значке «USB Audio» в системной области панели задач и выберите «Multimedia Properties» (Свойства мультимедиа).

Если в качестве устройства по умолчанию выбрано значение «Speakers» (Колонки), панель регулировки уровня «Digital Output» (Цифровой выход) позволяет регулировать уровень звука колонок.

Если в качестве устройства по умолчанию выбрано значение «Speakers» (Колонки), панель регулировки уровня «Digital Output» (Цифровой выход) позволяет регулировать уровень звука колонок.

2. Колонки

Управление уровнем звука колонок.


3. Микрофон

Управление уровнем звука микрофона (канал А-А). Канал А-А – это аналоговая петля «вход с микрофона выход в колонки».

2.2.4. Устройство записи

Имеется несколько вариантов управления уровнем звука на этой панели, включая регулировку уровня и выбор устройства записи по умолчанию.

Микрофон

Для регулировки уровня звука микрофона подключите микрофон и выберите () в качестве устройства по умолчанию, после этого можно начинать запись звука.

2.3. Страница «Effect» (Эффект)

Эта страница позволяет управлять звуковыми эффектами.

- Пространство

Выберите «Environment option button» (Кнопка пространства) или «Environment option list» (Список параметров пространства) для эмуляции отражения звука и реверберации.

- Объем пространства

Кнопка размера пространства позволяет эмулировать пространство большего или меньшего объема (по умолчанию используется среднее). Вы почувствует изменение в объеме пространства.

- Эквалайзер (EQ) 10-полосный

Выбор предустановленного режима эквалайзера. Имеется 12 предустановленных режимов, включая низкие частоты, высокие частоты, живой звук, рок, джаз и т.п.

В следующей форме можно изменить настройку коэффициента усиления для каждого диапазона и присвоить ей имя. Чтобы добавить новую настройку в список «User Defined», нажмите «+». Чтобы удалить настройки, нажмите «-».

2.4. Страница «Karaoke and Magic Voice™» (Караоке и Magic Voice™)

Эти функции отвечают за обработку голоса. Ими можно пользоваться с приложениями VOIP и системами караоке.

1. Чтобы включить обработку голоса, нажмите кнопку «ON» (Вкл.).
2. Чтобы восстановить настройки по умолчанию, нажмите кнопку «Reset» (Сброс).
3. В области «Magic Voice» предлагаются функции «Microphone Echo» (Эхо микрофона) и «Magic Voice» (Волшебный голос). (См. пункт 2.4.1).
4. В области «Karaoke» предлагаются функции «Key Shifting» (Полутоновое смещение) и «Voice Cancellation» (Выключение голоса). (См. пункт 2.4.2).

2.4.1. Область «Magic Voice» (Волшебный голос)

1. Эхо микрофона

Во время пения для дополнительного благозвучия может понадобиться эффект эха. Выберите «Microphone Echo» (Эхо микрофона), чтобы включить этот эффект и настроить уровень эха. Возможно настройка в диапазон от -12 до +12 дБ.

При включении этой функции в первый раз драйвер выберет в качестве источника записи вход с микрофона. Нажмите кнопку ОК, чтобы закрыть окно следующим образом.

2. Волшебный голос

Во время разговоров с друзьями с помощью программ обмена голосовыми сообщениями, VOIP, в онлайн-играх для забавы можно воспользоваться эффектами «Magic Voice™» из выпадающего меню. В один момент времени можно выбрать только один тип голоса.

Если выбрана функция «Magic Voice™»; будет показана следующая схема. Имеется пять эффектов: по умолчанию (нет эффекта), монстр, мультики, мужчина и женщина.

2.4.2. Область «Karaoke» (Караоке)

1. Полутоновое смещение

Для диска с караоке можно включить полутоновое смещение и сделать его более подходящим к тону вашего голоса. Диапазон: от -4 до +4 полутонов.

2. Выключение голоса

Если источник музыкального сигнала включает голос исполнителя, функция «Vocal Cancellation» (Выключение голоса) позволяет его выключить (от 0 до 100).

Однако этот эффект работает не всегда, он зависит от способа записи источника. Обычно для дисков караоке, которые записаны уже без голоса исполнителя, это не требуется.

2.5. Страница «Information»

На этой странице хранится информация о драйвере и его товарный знак-логотип. Здесь можно найти информацию об оборудовании и программном обеспечении, а также правовую информацию.

1. Расположение товарного знака-логотипа.

2. Флажок «Show the audio configuration icon in the system tray» (Выводить значок настройки звука в системной области панели задач).

3. Информация об оборудовании и программном обеспечении.

4. Версия панели управления (версия 2.0.01.05)

5. Веб-сайт компании Genius. ([URL:www.geniusnet.com](http://www.geniusnet.com))

2.6. Функция «Tray Icon» (Значок в системной области панели задач)

Откройте список «CPL Tray Icon Function List» (Список функции значка в системной области CPL), щелкнув правой кнопкой мыши на значке в системной области панели задач.

1. Открытие

Выберите «Open» (Открыть), чтобы открыть окно программы CPL для звукового устройства USB.

2. Микшер громкости

Выберите «Volume Control» (Регулировка уровня звука), чтобы открыть микшер громкости Windows для раздельного управления уровнем звука колонок и других устройств или программ.

3. Проигрыватель Windows Media

Выберите «Windows Media Player» (Проигрыватель Windows Media), чтобы открыть окно проигрывателя Windows Media.

4. Запись звука

Поскольку CM101 не поддерживает микрофон, то при выборе пункта меню «Sound Recorder» (Запись звука) появляется показанное ниже сообщение.

5. Свойства мультимедиа

Открытие свойств мультимедиа Windows для выбора рабочей частоты дискретизации и битовой скорости на странице свойств.

• Воспроизведение

1. Выберите устройство «Speakers» (Колонки) и нажмите кнопку «Properties» (Свойства).
2. Выберите «Advanced» (Дополнительно), войдите на страницу дополнительных свойств и откройте список поддерживаемых по умолчанию форматов, как показано ниже.
3. Повторив эти же действия, измените частоту дискретизации и битовую скорость для устройства «Digital-Output» (Цифровой выход) или других устройств воспроизведения.

• Запись

1. Выберите устройство «Microphone» (Микрофон) и нажмите кнопку «Properties» (Свойства).
2. Выберите «Advanced» (Дополнительно), войдите на страницу дополнительных свойств и откройте список поддерживаемых по умолчанию форматов, как показано ниже.
3. Повторив эти же действия, измените частоту дискретизации и битовую скорость для других устройств записи.

6. Выход

Выберите «Exit» (Выход), чтобы убрать значок из системной области панели задач.